



Association Marocaine de Solidarité Sans Frontières
Micro-crédit

RAPPORT D'ACTIVITE **2004**



SOMMAIRE

Présentation de l'Association

ENVIRONNEMENT

Environnement national
Environnement international

ORGANISATION INSTITUTIONNELLE

Ressources Humaines
Performances Financières
Production
Risque et Contrôle

PRINCIPAUX INDICATEURS DE PERFORMANCE

1/ Indicateurs de Production :

Evolution nombre de clients, encours et octrois ;
Evolution des montants et du nombre de prêts distribués ;
Indicateurs sur les bénéficiaires de l'Association ;
Evolution du nombre d'antennes et du personnel de terrain ;
Elaboration de nouveaux produits ;
Evolution par zone géographique ;
Evolution du nombre de clients par secteur d'activité ;
Rentabilité des antennes.

2/ Indicateurs Financiers :

Bilan et Compte d'exploitation ;
Perspectives de développement : sources de financement ;
Indicateurs d'exploitation ;
Ratios.

INSTANCES DE GOUVERNANCE :

Réunions et Activités 2004 ;
Organisation de l'AG : nouvelle organisation, nouvelles perspectives.

RESSOURCES FINANCIERES :

Perspectives de financements 2005 : Emprunts et Subventions

COMMUNICATION

Commémoration des événements de l'année :

- Don AID EL ADHA;
- Don à l'occasion de la journée Internationale des femmes ;
- Création du site Web de AMSSF/MC



Association Marocaine de Solidarité Sans Frontières Micro-crédit

Présentation de l'Association :

AMSSF/MC est une Association de développement à but non lucratif, fondée à Fès au Maroc en 1994. L'Association Marocaine Solidarité Sans Frontières a été la première organisation à démarrer ses activités de micro crédit dans la Région Centre Nord Marocain dès Décembre 1994. Elle s'est spécialisée en micro crédit suite à la parution de loi 18-97. Elle a été agréée par le Ministère des Finances en tant qu'Association de micro crédit le 05 septembre 1999.

a. La population cible :

Les principales personnes ciblées sont des micros entrepreneurs artisanaux, commerciaux, exerçant de petits métiers et qui n'ont pas un accès facile au financement classique. Les clients d'AMSSF/MC sont répartis comme suit : 35% dans l'artisanat, 40% dans le commerce, 15% dans quelques services et 10% dans des activités spécifiques au monde rural, tel l'élevage. Les femmes représentent 88% de la totalité des clients ciblés. Le nombre de clients actifs s'élève à 9 301 clients fin décembre 2004, dont 8184 femmes.

b. Les services offerts :

1. Le prêt solidaire :

Ce service, d'ailleurs comme les autres, est principalement financier. Il est octroyé sous forme de prêts liés aux activités génératrices de revenus, à des groupes solidaires de 5 à 12 personnes se connaissant et se garantissant mutuellement. Aucune garantie matérielle ou formelle n'est demandée aux groupes. L'encours de ces prêts est de 15 544 092,69 DHS à fin décembre 2004. Les prêts sont remboursables à échéances fixes, bi mensuellement pour le périurbain, mensuellement pour le rural, en fonction de la nature de l'activité financée, et sans période de grâce. Ils sont évolutifs et leurs montants se situent entre 500DH et 8000 DH. Leurs durées varient entre 3 et 9 mois.

2. Le crédit – tourisme rural :

C'est un crédit individuel dont l'Association a démarré le financement, en juillet 04 avec 2 expériences dans la région de Ain leuh dans le cadre de la subvention USAID.



3. Le crédit – logement :

C'est également un crédit individuel, en cours de lancement et en phase pilote dans deux quartiers périphériques de Fès : Hay EL Hassani de Bendebbab et Sahrij Gnawa Il sera soutenu, dans le cadre d'un partenariat, par le Ministère de l'Urbanisme. Des pourparlers sont entamés au début de 2005. Ces prêts seront adossés à de solides garanties adaptées aux réalités des clients, de manière à préserver la qualité du portefeuille de l'Association.

ENVIRONNEMENT :

1/ ENVIRONNEMENT NATIONAL :

Les autorités publiques ont une position très favorable vis – à - vis de AMSSF/MC et l'environnement social accueille positivement les services. Le cadre réglementaire demeure toutefois très contraignant, le plafonnement des taux d'intérêts projeté constituerait une entrave au développement de l'institution qui risque de pratiquer des commissions suffisamment élevées pour couvrir ses coûts; de même que le caractère non lucratif de l'Association constitueraient également une contrainte quant aux perspectives de son développement à long terme.

Toutefois, La sortie de la loi de micro –crédit amendée fin 2003 a jeté de l'embaume dans le secteur de microfinance : elle autorise de nouveaux produits dont l'adduction en eau potable, l'installation électrique dans le rural, l'amélioration et le renforcement de l'habitat.

Néanmoins, le statut d'Association demeure une véritable barrière quant à l'accès vers de nouvelles sources de financement ou vers la mobilisation de l'épargne, laquelle reste dans le domaine de l'interdit, alors qu'elle constitue l'enjeu de la croissance. Toutes ces questions dépendent de l'évolution du secteur.

2. ENVIRONNEMENT INTERNATIONAL :

2.1 Financements Extérieurs :

L'année 2004 a connu un vif intérêt des banques locales pour le financement des AMC sous la condition de garanties solides comme celle de l'USAID dont 4 AMC ont bénéficié : AMSSF/MC, AL AMANA, FONDEP et INMAE. L'enveloppe



Association Marocaine de Solidarité Sans Frontières Micro-crédit

mise à la disposition de notre Association s'élève à 1,25 millions de \$ Soit 13 Millions de dhs.

D'autres garanties ont succédé notamment celle de PROPARCO/AFD. Aussi, les banques locales commencent – elles à approcher les AMC et à avoir de plus en plus confiance en leur viabilité et leurs performances.

En outre, la BEI a mis à la disposition des AMC marocaines, une enveloppe de 10 Millions d'Euros à laquelle AMSSF/MC a eu accès à hauteur de 500 000 euros avec un taux de 4,482%, moyennant une transparence financière assurée par la réalisation d'un deuxième rating.

D'autres organismes financiers internationaux proposent de nouvelles perspectives de financement, notamment, la Fondation Un Sol mon qui a accordé à AMSSF/MC un emprunt de 2 250 000 dhs à un taux de 4% débloqué en Février 2005. Ainsi, AMSSF/MC est la première institution à être financée au Maroc par cette Fondation Espagnole.

2.2. Des faits marquants :

L'Assemblée Générale de AMSSF/MC a été l'un des événements les plus marquants de l'année, dont l'ordre du jour a porté sur la ratification des rapports moraux et financiers, l'approbation de la stratégie de développement 2004/2008 et sur certains articles des Statuts qui ont connu des modifications, en Assemblée extraordinaire.

La Présidente, Madame Khaddouj GHARBI, a participé activement aux réunions des CA de la FNAM dont de grands projets ont été mis en place : le code de déontologie dont elle est la Présidente, le plan comptable des Associations de micro -crédit, le lancement d'un fonds d'investissement, ainsi que celui de la centrale de risques du secteur. La Présidente étant la seule femme Présidente d'une AMC marocaine, s'est vue attribuer la Présidence du Comité d'éthique de la FNAM lors de AG de cette dernière, en juillet 2004. Elle a été également élue adjointe du trésorier.

Invitée par AGFUND à la réunion du Conseil du Sommet du Micro crédit des Pays du Pacifique, organisée du 10 au 13 Octobre 2004, la Présidente a participé à plusieurs ateliers et plénières et a intervenu dans une session par une communication s'intitulant « Réflexion sur les difficultés de refinancement, rencontrées par les AMC au Maroc ».

En commémoration de l'année 2005, proclamée « Année du micro - crédit » par



Association Marocaine de Solidarité Sans Frontières Micro-crédit

L'Assemblée Générale des Nations Unies, la Directrice Générale, Madame Nadia MANNAOUI, a été conviée en Novembre 2004 à un forum organisé par la Fondation Un Sol Mon et où elle a côtoyé des personnalités importantes qui ont pris part à l'événement : Le Ministre de la région Catalane, le Consul du Maroc à Barcelone, le Président de la Caisse Catalane, le Directeur Général de la Fondation Un Sol Mon et des personnalités imminentes d'Espagne. La mission a abouti à la rédaction d'une convention, entre les deux institutions, portant sur un prêt émanant de la Fondation Un sol mon, en complément de la subvention qu'elle avait allouée à AMSSF/MC pour l'équipement, en matériel informatique, des antennes de Midelt, boumia et Béni Mellal/Azillal.

AMSSF/MC a été également représentée par la Directrice Générale lors du Workshop organisé par ADA à Luxembourg en octobre 2004 sous le thème « Performance et financement de la croissance des IMF » : divers points importants ont été à l'ordre du jour notamment la nécessité des évaluations et la transparence financière, des ateliers sur les fonds d'investissements internationaux, animé par Patrick Goodman, des ateliers sur les SIG les plus performants. Durant le workshop, il a été signalé l'initiative relative au financement de 60% de l'évaluation des systèmes d'information initiée par le CGAP et dont très peu d'institutions ont pris part. L'idée venait au moment opportun ; ainsi, AMSSF/MC a pris la décision de faire évaluer le SIG de AMSSF/MC. Ce qui a été planifié et réalisé pour Mars 2005.

La troisième journée a connu des rencontres enrichissantes avec des bailleurs de fonds internationaux : ALTERFIN, ETIMOS, SOCIETE GENERALE, RESPONSABILITY, BIOainsi que l'explication du fonctionnement du Rating Fund dont ADA a pris la relève.

AMSSF/MC a été représentée par Mme Amina MAGHDOUD (Trésorière), Monsieur Abdelghani SBAI (DDE) et Monsieur Brahim FARIH (Superviseur) lors du sommet arabe du réseau SANABIL organisé en Egypte. Des rencontres intéressantes ont été réalisées et des liens enrichissants ont été tissés, notamment la rencontre de bailleurs de fonds déjà approchés notamment l'AFD ou NOVIB qui a rendu visite à AMSSF/MC durant le mois de Mars 2005.

AMSSF/MC a été représentée également par la Directrice Générale, en Afrique du Sud à BANONI en Juin 2004, au forum des évaluations des IMF africaines, organisé à l'initiative de ADA et dont les membres sont : les IMF africaines, les



Agences d'évaluation et ADA. Le forum a focalisé la réflexion sur les ratios utilisés communément en microfinance ainsi que sur des cas intéressants et réussis d'IMF africaines collectant l'épargne : PAMECAS SENEGAL. A la suite de ce forum, AMSSF/MC a été plébiscitée comme membre du Comité de Pilotage du Forum représentant l'Afrique du Nord. Elle organisera avec la FNAM, et ADA le prochain Forum qui aura lieu au Maroc, en novembre 2005.

AMSSF/MC a pour la première fois évalué une ONG libanaise par le biais du Directeur d'Engagement et de Développement Monsieur Abdelghani SBAI : cette initiative a émané de la SIDI et a été financée par la coopération anglaise. Elle a été une expérience enrichissante, dont les rapports délivrés confirment l'expérience de AMSSF/MC.

ORGANISATION INSTITUTIONNELLE

1/ Ressources Humaines

1.1 Bilan Social :

L'année 2004 a connu une nouvelle organisation institutionnelle : de nouveaux postes ont été créés et répondant à une institution de la taille de AMSSF/MC et favorisant le développement de compétences internes par le biais de promotions internes et d'une meilleure gestion des compétences. Ainsi, de nouveaux postes ont été créés : Directrice Générale, Directeur d'Engagements et de Développement, Responsable Comptable et Financier, Responsable Ressources Humaines. Un comité de Direction a vu le jour pour garantir une bonne organisation du travail au sein de chaque département et permettre l'échange de réflexions sur des nouveautés à apporter pour la croissance et le développement de l'Association.

1.2 Commission Marketing : a été initiée ; elle comporte des membres du Conseil d'Administration outre le comité de direction. Elle se donne comme mission de réfléchir sur les nouveaux produits, la structure organisationnelle de l'Association et quelques idées novatrices de design, sur l'organisation de journées portes ouvertes et autres manifestations de promotion de AMSSF /MC. Divers travaux importants ont été le fruit des réunions de la commission marketing : mise en place de nouvelles brochures, de nouveaux calendriers, du design de nouvelles enseignes pour les antennes et le siège, et une réflexion intéressante qui a mené à l'étude de satisfaction réalisée par une équipe sous la



Association Marocaine de Solidarité Sans Frontières Micro-crédit

coordination de l'auditeur interne. Cette étude de satisfaction a donné lieu à la révision du taux d'intérêt, et à des modifications apportées au produit. Et ce, bien entendu, à la suite de simulations financières réalisées par la Direction.

1.3 Effectif du personnel :

L'effectif total du personnel est passé de 48 à 65 (soit une évolution de 35,42%) par rapport à l'année précédente d'où le nombre d'Agents de crédit qui est passé de 36 à 47. Par contre la rotation du personnel est restée très faible (seulement deux départs enregistrés au cours de l'année 2004). Le pourcentage du nombre d'Agents de crédit par rapport au total des employés est passé de 75% à 72% soit une réduction de 3% suite à la promotion de deux Agents de terrain aux postes de Superviseurs et suite aux nouveaux recrutements au niveau du siège.

1.4 Formation, Ateliers et Séminaires :

Les Responsables de AMSSF/MC n'ont jamais lésiné sur la formation du personnel ni les membres du CA. Ils en font la colonne vertébrale de l'Association. Ainsi, un plan de formation a été élaboré après ingénierie, laquelle a été réalisée par la Responsable des Ressources Humaines en collaboration avec un Responsable de OFPTT, après identification des besoins du personnel. D'ailleurs, c'est la première fois que AMSSF /MC va bénéficier du programme de remboursement des coûts de formations, à hauteur de 70% pour les actions planifiées et 40% pour celles non planifiées. Le coût annuel est estimé à 220 000,00 dhs.

En conséquence, l'année 2004 a connu un nombre important de formations qui a profité en dernier ressort à l'essor AMSSF/MC par l'intermédiaire de son potentiel humain.

Essaid Ben Jelloun Touimi (Conseiller au sein du Conseil d'Administration) et Monsieur Nourddine CHERIFI ont participé au voyage d'étude au Bangladesh, organisé par Grameen Foundation au profit de 10 AMC, afin que celles-ci puissent prendre connaissance de l'expérience de la Gramen Bank. Le voyage était riche en enseignements.

Monsieur Saïd BALHADJ (Auditeur interne) a participé à un atelier organisé par le CEFEB à DAKAR sous le thème « Articulation entre le secteur bancaire et la Microfinance : outils, expériences et perspectives », organisé du 29 au 30



Association Marocaine de Solidarité Sans Frontières Micro-crédit

Novembre 2004. Cet atelier a été riche d'enseignements pratiques et d'échanges d'expériences stimulantes.

Au cours de la même année (Mars 2004), la Directrice Générale a participé à un atelier organisé par le CEFEB : 10 jours de formations portant sur des thèmes variés et enrichissants : étude d'impact, nouveaux produits en microfinance, expérience AFD et Financements extérieurs, Centrale des Risques et expérience béninoise, gestion Actif/Passif et gestion de Ressources Humaines.

AMSSF/MC a organisé également des formations de pré - embauche dispensées aux nouveaux candidats – Agents de Crédit : 5 nouveaux recrutements ont été effectués.

La formation de ces derniers se fait sur le terrain pour la familiarisation avec les procédures afférentes au prêt.

D'autres formations ont été prodiguées par PLANETFINANCE et DAI/ASMA, ainsi que d'autres par l'ISTA.

Les stages de formation initiés dans le cadre de nouveaux recrutements se sont chiffrés à 76 700 DH à fin Décembre 2004.

Au cours du mois de Juillet, AMSSF/MC a participé à un atelier sur les prêts individuels organisés par AL AMANA. Un échange fructueux entre Associations a été au premier plan. Les Associations participantes ont échangé leurs expériences respectives. AMSSF/MC a été représenté par son Directeur de Développement et d'Engagement Monsieur SBAI et la Superviseur Mademoiselle Chama TOUMER.

Plusieurs conférences et ateliers ont connu une participation active des membres du Conseil d'Administration, et l'équipe de AMSSF/MC notamment, celle de la journée du 27 mai, sur la microfinance, organisée par la FNAM et PlaNetFinance au sein du centre de formation de la Banque du Maroc et qui a connu des échanges fructueux sur le développement du secteur, sur les perspectives d'évolution et les contraintes sous - jacentes liées aux problèmes de refinancement. Un discours éloquent a été tenu par le gouverneur de Bank AL Maghrib qui a insisté sur la transparence et a officialisé le passage de la supervision des AMC à la Banque Centrale.



1.5 Organisation de journées d'échange et de communication avec le personnel :

Une journée fructueuse a été organisée dans le cadre des rencontres et d'échanges avec le personnel pour la présentation des informations et des nouvelles ainsi que la nouvelle organisation. Agents de Crédit et Superviseurs ont afflué des différentes représentations de l'Association ainsi que le personnel du Siège. Tous les participants ont échangé leurs expériences et les résultats de leurs formations réciproques. En outre, ils se sont ressourcés, ont renforcé leur sentiment d'appartenance et leur conviction en la mission et valeurs de l'Association. La journée a été également un moment de retrouvailles et d'amitiés.

2/ Performances Financières :

Les revenus dégagés en 2004 se chiffrent à 6 218 914 soit une variation de **27,76%** avec un résultat d'exploitation Hors subventions de **1 115 595,86**.

Les charges ont connu un accroissement suite aux nouveaux recrutements, ainsi que les charges déployées durant l'année pour l'intensification et le renforcement du réseau.

L'autonomie opérationnelle est passée de **148,60%** enregistrée fin 2003 à **121,86%** fin décembre 2004 tandis que l'autonomie financière est passé de **124,03%** enregistrée fin décembre 2003 à **107,87%** fin décembre 2004.

L'encours représente **73%** du total du bilan avec une augmentation de **68,20%** Fin décembre 2004 contre une évolution **44,90%** enregistrée fin décembre 2003.

Les emprunts commerciaux ont connu un accroissement en 2004 **de 269,40%** suite à la contractualisation de l'emprunt auprès de la BEI, d'un montant de 500 000 euros. Les emprunts commerciaux représentent 37% du total du Passif à fin décembre 2004.

Les fonds issus de subventions sont connu une évolution de **28,03%** Fin décembre 2004 contre **10,36%** fin décembre 2003, suite aux tranches reçues de l'USAID, de AGFUND et de la fondation UN sol MON. Le ratio dettes/Fonds Propres s'est établi à **74,85%** contre **31,96%** enregistré fin décembre 2003.

3/ Production :

L'encours est passé de 9 241 396,84 dhs fin décembre 2003 à 15 544 092,69 dhs fin décembre 2004 soit une variation de 68,20% suite aux modifications



apportées aux produits et à la souplesse du mode de règlement, au niveau de Fès dont le remboursement est passé de bimensuel à mensuel après analyse de l'activité financée. Les octrois distribués au cours de l'année 2004 ont été de l'ordre de 17 477 dont 55% ont été effectués au niveau des antennes rurales. Le prêt distribué moyen est passé de **2 307,82** dhs fin décembre 2003 à **2 623,61** dhs enregistré fin décembre 2004 soit une variation de 13,67% avec un PAR de **0,44%** .

4/ Risque et Contrôle :

4.1 Audit interne

L'Audit interne a connu des réflexions intéressantes afférentes au suivi et au respect des procédures au niveau du siège et des antennes, par le biais de missions et l'édition de rapports révélant les dysfonctionnements et comportant les recommandations de mise à jour ou de mise au point de nouvelles procédures. De même, la réalisation de l'étude de satisfaction menée avec l'assistance des Responsables du siège et les membre du CA a mené à des réflexions pertinentes de connaissance approfondie du terrain et des modifications à apporter pour une meilleure restructuration du produit et des services de plus en plus personnalisés mis à la disposition des bénéficiaires.

En outre, dans le cadre du développement de la motivation et l'encouragement du personnel du terrain, l'Audit interne a mis en place un système de primes pour le personnel du terrain, en collaboration avec le DDE et discuté avec l'ensemble du personnel du terrain.

4.2 Audit externe et Evaluations interne et externe

Le rapport des auditeurs indépendants du Cabinet PriceWaterHouseCoopers Casa ont certifié sans réserves les comptes de l'Association au 31/12/2003. De même, dans le cadre de l'audit organisationnel et financier prévu dans le contrat de subvention conclu avec l'USAID, un rapport a été dressé attestant les évolutions positives qu'a connu AMSSF/MC, ainsi que les différents dispositifs mis en place depuis la dernière évaluation de PriceWaterHouseCoopers, commanditée par USAID, préalablement à son programme de subvention.

L'association a été évaluée par PLANETRATING et a eu la note **B** qui est une variation positive par rapport au dernier rating effectué et dont les résultats de l'évaluation ont conduit à une structuration de l'organisation et une réflexion



Association Marocaine de Solidarité Sans Frontières Micro-crédit

pertinente du développement des compétences et la mise en place d'outils techniques facilitateurs et garantissant la pérennité de AMSSF/MC à long terme.

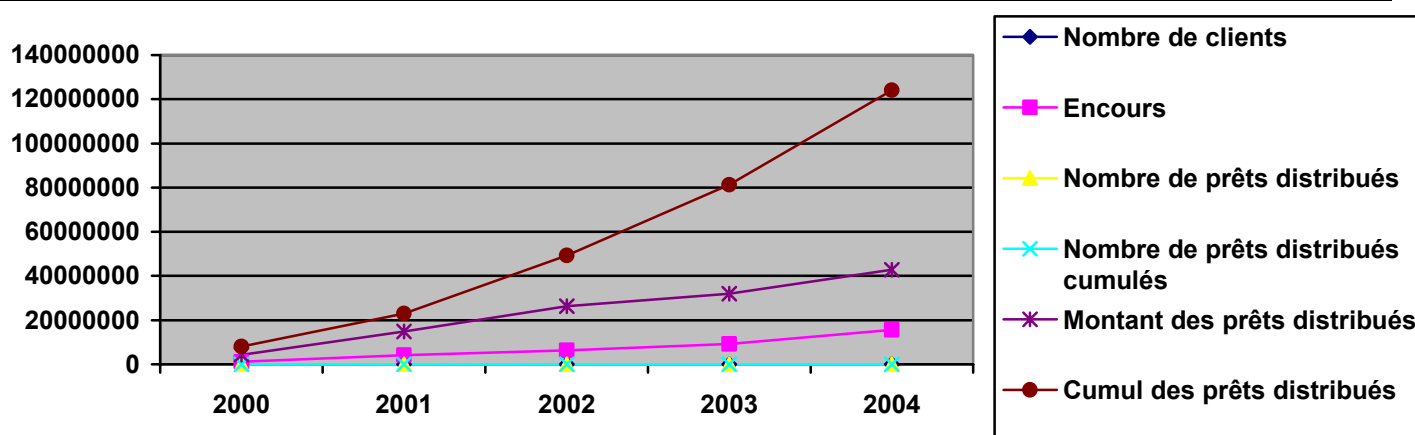
Une étude a été menée par la Direction pour la réalisation d'une évaluation du SIG de l'Association pour assurer une lisibilité efficiente. Elle a été suivi en mars 2005 de l'évaluation proprement dite, et dont le financement est assuré par le CGAP à raison de 60%.

PRINCIPAUX INDICATEURS DE PERFORMANCE :

1. Indicateurs de Production :

1.1. Evolution du nombre de clients, encours et octrois :

| Indicateurs | 2000 | 2001 | 2002 | 2003 | 2004 |
|-------------------------------------|--------------|--------------|---------------|---------------|---------------|
| Nombre de clients | 2058 | 4424 | 6183 | 6886 | 9301 |
| Encours | 1 156 619,50 | 4 156 485,50 | 6 377 555,90 | 9 241 396,84 | 15 544 092,69 |
| Nombre de prêts distribués | 4797 | 11282 | 14486 | 15379 | 17477 |
| Nombre de prêts cumulés | 9551 | 20 833 | 35319 | 50 698 | 68 175 |
| Montant des prêts distribués | 4 285 900,00 | 14 930 500 | 26 254 300,00 | 31 937 500,00 | 42 845 440,00 |
| Cumul des prêts distribués | 8 099 300,00 | 23 029 800 | 49 284 100 | 81 221 600 | 124 067 040 |





Association Marocaine de Solidarité Sans Frontières Micro-crédit

Le nombre de clients actifs est passé de 6 886 fin décembre 2003 à 9 301 fin décembre 2004 soit une variation de 35,07% contre une variation de 11,37% enregistrée en 2003, l'encours est passée de 9 241 397,00 à 15 544 092,69 : Soit une variation 68,20% contre 44,85% enregistrée l'année précédente : le nombre de prêts géré par Agent de terrain est passé de 191 Fin 2003 à 198 fin décembre 2004 avec un encours par Agent qui est passé de 256 705 à 330 725 par Agent de crédit. Ceci s'explique par de nouveaux recrutements des Agents de crédit. L'évolution de ces indicateurs de production s'explique par le recours à l'endettement commercial suite au prêt contracté auprès de la BEI. Le montant alloué à AMSSF/MC est de 500 000 euros, ceci a permis d'éviter les périodes de rationnement des déboursés connus tout au long de l'année. Les mises à jour apportées au produit solidaire ont donné de l'embaume au programme et ont permis de connaître une évolution importante des montants déboursés.

1.2 Evolution des montants et du nombre de prêts distribués :

17 477 prêts ont été distribués en 2004 avec des prêts cumulés de 68 175 soit une variation de 34,15% par rapport à l'année précédente. Le cumul des montants des prêts distribués a atteint 124 067 040 depuis la date de création de AMSSF/MC. Le prêt moyen est passé de 2 307,82 enregistré fin décembre 2003 à 2 623,61 Fin décembre 2004. cette variation s'explique par la volonté du Conseil et de l'équipe de AMSSF/MC de répondre aux besoins et de les satisfaire; toutefois, ceci ne constitue que 22% du PIB par habitant selon les indicateurs de la Banque Mondiale.

1.3 Indicateurs sur les bénéficiaires de l'Association : Antennes Périurbaines

| Antenne | Indicateurs clients | Activités Financées | Durée de prêt |
|-----------------|---|---|---|
| Zouagha | Analphabète : 56,69% Primaire : 23,77% Secondaire : 1,58% Lycée : 17,08% Universitaire : 0,88% | Commerce : 49,91% Couture : 0,18% Elevage : 0,53% Porteur Projet : 1,75% Industrie : 44,31% Services : 3,32% | 3 mois : 1,23% 4 mois : 3,69% 5 mois : 47,63% 6 mois : 5,98% 7 mois : 6,68% 8 mois : 8,08% 9 mois : 26,71% |
| Jnanate | Analphabète : 55,44% Primaire : 24,44% Secondaire : 18,48% Universitaire : 1,64% | Commerce : 48,05% Couture : 1,40% Industrie : 48,50% Service : 2,05% | 4 mois : 1,03% 5 mois : 62,22% 7 mois : 12,53% 8 mois : 7,60% 9 mois : 16,62% |
| Fès Jdid | Analphabète : 42,29% Primaire : 26,57% | Commerce : 58,29% Couture : 6,29% | 4 mois : 1,43% 5 mois : 61,32% |



Association Marocaine de Solidarité Sans Frontières
Micro-crédit

| | | | |
|--------------------------|---|---|--|
| | Secondaire : 16,86% Lycée : 14,00% Universitaire : 0,28% | Broderie : 3,14% Industrie : 32,28% | 7 mois : 16,33% 8 mois : 12,32 % 9 mois : 8,60% |
| Bensouda | Analphabète : 57,65% Primaire : 24,7 1% Secondaire : 17,41% Lycée : 0,24% | Commerce : 57,18% Couture : 22,35% Tisseuses : 7,06% Elevage : 3,06% Porteur Projet : 0,24% Industrie : 6,59% Broderie : 3,28% Artisanat : 0,24% | 5 mois : 39,06% 6 mois : 2,35% 7 mois : 12,24% 8 mois : 13,88 % 9 mois : 32,47% |
| Bendebbab | Analphabète : 9,91% Primaire : 45,44% Secondaire : 32,33% Lycée : 11,76% Universitaire : 0,56% | Commerce: 66,05% Couture : 32,89% Tisseuse : 0,66% Artisanat: 0,40% | 4 mois : 0,79% 5 mois : 60,50% 6 mois : 2,64% 7 mois : 15,85% 8 mois : 7,53 % 9 mois : 12,69% |
| Aouinat El hajjaj | Analphabète : 53,26% Primaire : 24,46% Secondaire : 19,02% Universitaire : 3,26% | Commerce : 66,85% Couture : 11,00% Elevage : 0,15% Industrie : 22,00% | 5 mois : 70,11% 6 mois : 1,63% 7 mois : 5,43% 8 mois : 7,07 % 9 mois : 15,76% |

Antennes Rurales :

| Antenne | Indicateurs clients | Activités Financées | Durée de prêt |
|-----------------|---|---|---|
| Ain Leuh | Analphabète : 56,25% Primaire : 26,56% Secondaire : 11,56% Lycée : 3,13% Universitaire : 2,50% | Commerce : 41,56% Couture : 8,44% Tissage : 9,06% Elevage : 39,38% Artisanat : 0,31% Porteur projet : 0,63% Tourisme rural : 0,62% | 5 mois : 31,88% 7 mois : 1,56% 8 mois : 16,88% 9 mois : 49,06% 12 mois : 0,31% 30 mois : 0,31% |
| Azrou | Analphabète : 62,73% Primaire : 25,29% Secondaire : 9,17% Lycée : 1,65% Universitaire : 1,16% | Commerce : 47,27% Couture : 9,83% Elevage : 28,93% Porteur projet : 0,08% Broderie : 1,82% Tissage : 12,07% | 4 mois : 1,24% 5 mois : 24,30% 7 mois : 1,24% 8 mois : 17,27% 9 mois : 55,95% |
| Boumia | Analphabète : 67,22% Primaire : 26,39% Secondaire : 1,67% Lycée : 3,33% Universitaire : 1,39% | Commerce : 49,17% Couture : 4,72% Tissage : 29,44% Elevage : 14,72% Broderie : 1,95% | 3 mois : 1,39% 5 mois : 72,50% 6 mois : 1,39% 7 mois : 1,67% 8 mois : 3,33 % 9 mois : 19,72% |
| EL Hajeb | Analphabète : 5,18% Primaire : 73,32% Secondaire : 3,65% Lycée : 15,16% Universitaire : 2,69% | Commerce : 40,69% Couture : 28,98% Tisseuses : 17,85% Elevage : 9,40% Porteur Projet : 1,73% Artisanat : 1,35% | 5 mois : 33,78% 7 mois : 5,18% 8 mois : 23,61 % 9 mois : 37,43% |

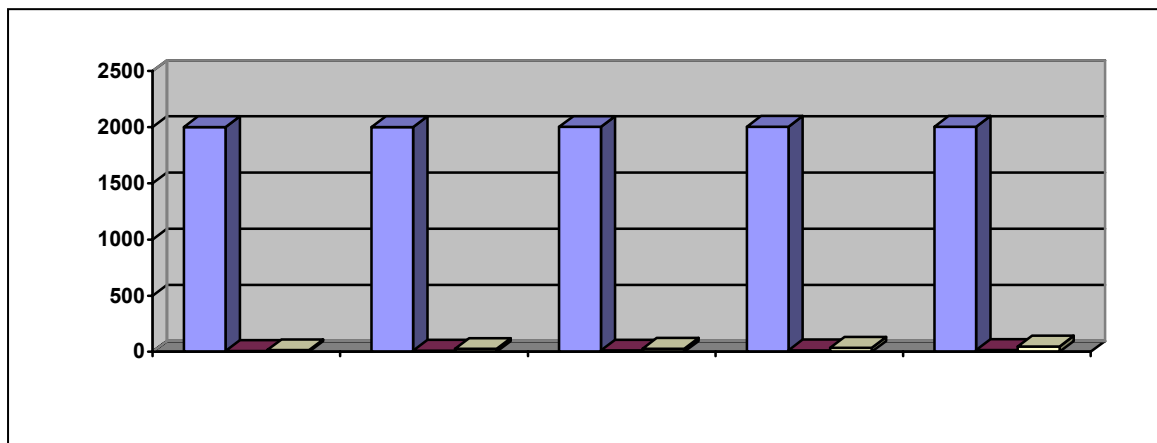


**Association Marocaine de Solidarité Sans Frontières
Micro-crédit**

| | | | |
|---------------------|---|--|---|
| Ifrane | Analphabète : 42,35% Primaire : 30,33% Secondaire : 24,86% Lycée : 0,27% Universitaire : 2,19% | Commerce: 41,80% Couture : 7,92% Tissage : 16,12% Elevage : 31,42% Artisanat : 0,55% Porteur Projet : 0,55% Broderie : 1,64% | 4 mois : 1,37% 5 mois : 60,66% 6 mois : 6,01% 7 mois : 8,47% 8 mois : 10,11% 9 mois : 13,38% |
| Midelt | Analphabète : 46,95% Primaire : 28,97% Secondaire : 19,55% Lycée : 1,40% Universitaire : 3,14% | Commerce : 49,74% Couture : 16,58% Tissage : 8,73% Elevage : 22,50% Broderie : 1,75% Porteur Projet : 0,70% | 5 mois : 60,21% 7 mois : 10,30% 8 mois : 4,54% 9 mois : 24,95% |
| Missour | Analphabète : 16,92% Primaire : 55,64% Secondaire : 25,94% Lycée : 1,13% Universitaire : 0,37% | Commerce : 34,96% Couture : 15,79% Tissage : 10,90% Elevage : 24,44% Broderie : 13,91% | 5 mois : 75,94% 7 mois : 8,27% 8 mois : 12,03 % 9 mois : 3,76 |
| M'riert | Analphabète : 68,21% Primaire : 15,27% Secondaire : 15,52% Universitaire : 1,00% | Commerce : 39,97% Industrie : 3,13% Couture : 14,16% Tissage : 41,35% Elevage : 0,88% Artisanat : 0,13% Porteur de projet : 0,38% | 5 mois : 32,92% 6 mois : 1,25% 7 mois : 2,75% 8 mois : 23,28 % 9 mois : 39,80% |
| Outat EL Haj | Analphabète : 18,97% Primaire : 64,63% Secondaire : 11,25% Lycée : 0,65% Universitaire : 4,50% | Commerce : 49,20% Couture : 9,65% Elevage : 23,79% Artisanat : 16,72% Porteur de projet : 0,64% | 3 mois : 1,93% 4 mois : 3,22% 5 mois : 80,39% 6 mois : 1,61% 7 mois : 6,43% 8 mois : 1,61 % 9 mois : 4,81% |

1.4 Evolution du nombre d'antenne et du personnel du terrain:

| Indicateurs | 2000 | 2001 | 2002 | 2003 | 2004 |
|-------------------------|------|------|------|------|------|
| Antennes | 8 | 10 | 12 | 14 | 16 |
| Agents de crédit | 15 | 26 | 28 | 36 | 47 |



1.5 Elaboration de nouveaux produits :

L'année 2004 a été marquée par plusieurs perspectives de développement de nouveaux produits : des échanges d'expériences ont été réalisées pour plus d'affinements du produit : produit individuel, produit de tourisme rural dont 2 expériences pilotes ont été lancées en 2004 dans la région de Ain leuh, la mise en place de procédures spécifiques du produit individuel dont le lancement a été décalé d'une année suite au manque de financements. De même, de nouvelles perspectives concernant le produit logement se profilent à l'horizon 2004 : des échanges intéressants se sont effectués dans le cadre de l'assistance de 5 associations de micro crédit par l'USAID : une étude a été faite par le CHF WASHINGTON sur les besoins du secteur et des voyages d'études ont été effectués par les 5 associations, dont AMSSF/MC, au Liban dans le cadre d'échange d'expériences.

1.6 Evolution par zone géographique

L'Association s'est étendue de plus en plus vers les zones rurales et est passée de 1 antenne en 2000 à 9 antennes en 2004 et 4 en cours d'ouverture en 2005 : l'expérience de AMSSF/MC a démontré la réussite des projets et la participation de l'Association au développement de l'économie rurale par le biais de financement d'activités génératrices de revenus.

1.7 Evolution du nombre de clients par secteur d'intervention :

| | Janv.02 | Août 02 | Janv.03 | Août 03 | Janv.04 | Août 04 | Déc.04 |
|-----------------------|---------|---------|---------|---------|---------|---------|--------|
| Secteur de Fès | 3 364 | 3 876 | 4 084 | 3 489 | 3 666 | 3 672 | 4 120 |
| Secteur Rural | 1 479 | 2 022 | 2 436 | 2 989 | 3 720 | 4 914 | 5 181 |
| Total | 4 843 | 5 898 | 6 520 | 6 478 | 7 386 | 8 586 | 9 301 |



**Association Marocaine de Solidarité Sans Frontières
Micro-crédit**

Les prêts solidaires urbains constituent **44%** du nombre de clients actifs total et un encours de **49%** par rapport au total des prêts distribués et la part détenue est **41%** de l'encours total, ceci s'explique par la stratégie de l'Association qui tend vers une extension de plus en accrue vers le rural qui renferme des poches de pauvreté et d'exclusion. La qualité du portefeuille s'améliore d'année en année passant d'un portefeuille à risque de 10,80% à **0,44%** fin décembre 2004 et un taux de pertes sur prêts de **0,61%**.

1.7 Rentabilité des antennes :

**Rentabilité des Antennes hors amortissements et provisions
Couverture des Charges par les Produits
Exercice 2004**

| Identification | Date d'ouverture | Nombre d'Agents | Montants des Produits | Montants des Charges | Taux de couverture |
|--------------------------------|-------------------------|------------------------|------------------------------|-----------------------------|---------------------------|
| Antenne de Fès | | | | | |
| Fès Jdid | 1998 | 2 | 274 926 | 231 076 | 119% |
| Aouinat EL Hajjaj | 1999 | 2 | 193 692 | 217 924 | 89% |
| Bendebbab | 1999 | 3 | 550 348 | 330 398 | 167% |
| Bensouda | 1999 | 2 | 418 323 | 214 024 | 195% |
| Jnanate | 1999 | 2 | 464 351 | 282 718 | 164% |
| Sahrij Gnawa | 1999 | 3 | 716 142 | 354 729 | 202% |
| Zouagha | 2000 | 3 | 382 303 | 267 350 | 143% |
| s/total | | 17 | 3 038 553 | 1 898 216 | 160% |
| Antennes du Moyen Atlas | | | | | |
| Azrou | 2000 | 6 | 1 262 660 | 599 176 | 211% |
| M'rirt | 2001 | 5 | 617 934 | 426 142 | 145% |
| Ifrane | 2001 | 2 | 341 739 | 245 308 | 139% |
| EL Hajeb | 2002 | 2 | 273 014 | 240 080 | 114% |
| Ain Leuh | 2003 | 3 | 138 410 | 268 684 | 52% |
| s/total | | 18 | 2 568 413 | 1 619 328 | 159% |
| Antennes du Boulemane | | | | | |
| Missour | 2003 | 2 | 66 010 | 227 860 | 29% |
| Outat el Haj | 2003 | 2 | 57 655 | 223 304 | 26% |
| Midelt | 2004 | 4 | 86 260 | 181 605 | 47% |
| Boumia | 2004 | 4 | 68 266 | 179 148 | 38% |
| s/total | | 12 | 314 986 | 811 915 | 39% |
| TOTAL | | 47 | 5 921 952 | 4 329 458 | 137% |

La rentabilité des antennes a connu une évolution positive : 7 sur les 16 antennes ne couvrent pas à 100 % leurs charges et la quote part des charges du siège : à signaler que ces antennes ne dépassent pas les 18 mois de création



Association Marocaine de Solidarité Sans Frontières Micro-crédit

principalement Midelt et Boumia ouverts en 2004 : pour les antennes de Fès, de sérieux efforts ont été déployés pour le redressement de antennes concernées qui ont marqué une évolution par rapport aux années précédentes.



**Association Marocaine de Solidarité Sans Frontières
Micro-crédit**

2/Indicateurs Financiers :

Bilan et Compte d'Exploitation :

| BILANS - ACTIF | 31/12 | 31/12 | 31/12 | 2004/2003 | |
|---|----------------------|----------------------|---------------------|-------------|-------------|
| | 2004 | 2003 | 2002 | Varia. | Struc. |
| OPERATIONS AVEC LES INSTITUTIONS FINANCIERES | 4 742 141,67 | 2 120 044,14 | 958 978,55 | 124% | 22% |
| Disponibilités en banque | 4 742 141,67 | 1 420 044,14 | 958 978,55 | 234% | |
| Fonds bloqués | 0,00 | 700 000,00 | 0,00 | | |
| OPERATIONS AVEC LES BENEFICIAIRES | 15 728 328,93 | 9 380 793,44 | 6 446 459,54 | 68% | 73% |
| Encours net des crédits | 15 532 756,43 | 9 232 396,84 | 6 373 649,65 | 68% | |
| <i>Encours brut des crédits</i> | <i>15 544 092,69</i> | <i>9 241 396,84</i> | <i>6 377 555,90</i> | 68% | |
| Provisions pour dépréciation | -11 336,26 | -9 000,00 | -3 906,25 | 26% | |
| Intérêts courus non échus | 184 743,75 | 141 124,10 | 70 372,39 | | |
| Intérêts courus échus | 10 828,75 | 7 272,50 | 2 437,50 | | |
| OPERATIONS DIVERSES | 71 004,93 | 86 013,34 | 68 458,58 | -17% | 0% |
| Autres actifs | 71 004,93 | 86 013,34 | 68 458,58 | -17% | |
| IMMOBILISATIONS NETTES | 932 999,88 | 828 821,81 | 232 709,09 | 13% | 4% |
| Immobilisations corporelles | 740 023,41 | 613 703,85 | 220 562,92 | 21% | |
| Immobilisations incorporelles | 192 976,47 | 215 117,96 | 12 146,17 | -10% | |
| TOTAL ACTIF | 21 474 475,41 | 12 415 672,73 | 7 706 605,76 | 73% | 100% |
| BILANS - PASSIF | 31/12 | 31/12 | 31/12 | 2004/2003 | |
| | 2004 | 2003 | 2002 | Varia. | Struc. |
| OPERATIONS AVEC LES INSTITUTIONS FINANCIERES | 7 959 050,00 | 2 154 600,00 | 0,00 | 269% | 37% |
| Emprunts à terme | 7 959 050,00 | 2 154 600,00 | 0,00 | 269% | |
| OPERATIONS AVEC LES BENEFICIAIRES | 490 609,60 | 366 160,00 | 253 380,00 | 34% | 2% |
| Epargne de garantie (dépôt de solidarité) | 490 609,60 | 366 160,00 | 253 380,00 | 34% | |
| OPERATIONS DIVERSES | 742 935,85 | 486 550,85 | 226 088,60 | 53% | 3% |
| Charges à payer au personnel | 295 120,53 | 132 456,71 | 64 602,37 | 123% | |
| Impôts et taxes à payer | 32 275,24 | 20 894,34 | 2 829,25 | 54% | |
| Autres charges à payer | 415 540,08 | 333 199,80 | 158 656,98 | 25% | |
| FONDS PROPRES ET ASSIMILES | 12 281 879,96 | 9 408 361,88 | 7 227 137,16 | 31% | 57% |
| Capital social | 0,00 | 0,00 | 0,00 | | |
| Fonds propres issus de subventions | 8 030 111,22 | 6 272 189,00 | 5 683 597,00 | 28% | |
| Réserves | 0,00 | 0,00 | 0,00 | | |
| Report à nouveau | 3 136 172,88 | 1 543 539,52 | -15 555,28 | 103% | |
| Résultat de l'exercice | 1 115 595,86 | 1 592 633,36 | 1 559 095,44 | -30% | |
| TOTAL PASSIF | 21 474 475,41 | 12 415 672,73 | 7 706 605,76 | 73% | 100% |

| COMPTES D'EXPLOITATION | 31/12 | 31/12 | 31/12 | 2004/2003 | |
|------------------------|-------|-------|-------|-----------|--------|
| | 2004 | 2003 | 2002 | Varia. | Struc. |



**Association Marocaine de Solidarité Sans Frontières
Micro-crédit**

| | | | | | |
|--|---------------------|---------------------|---------------------|-------------|-------------|
| Produits du portefeuille | 6 209 354,73 | 4 860 166,82 | 3 813 474,74 | 28% | |
| Autres produits financiers | 9 559,22 | 9 348,74 | 1 540,57 | 2% | |
| Total Produits - Chiffre d'affaires | 6 218 913,95 | 4 869 515,56 | 3 815 015,31 | 28% | 100% |
| Charges financières | 136 222,03 | 29 613,33 | 0,00 | 360% | 2% |
| Produit Net Bancaire - PNB | 6 082 691,92 | 4 839 902,23 | 3 815 015,31 | 26% | 98% |
| Charges de Personnel | 2 998 486,31 | 2 020 640,50 | 1 417 046,86 | 48% | 48% |
| Autres charges d'exploitation | 1 699 368,92 | 1 045 836,42 | 707 458,67 | 62% | 27% |
| s/total Charges d'exploitation | 4 697 855,23 | 3 066 476,92 | 2 124 505,53 | 53% | 76% |
| Résultat brut d'exploitation | 1 384 836,69 | 1 773 425,31 | 1 690 509,78 | -22% | 22% |
| Dotations nettes aux amortissements | 183 191,67 | 111 946,70 | 94 860,09 | 64% | 3% |
| Dotations nettes aux provisions et pertes/crédits | 86 049,16 | 68 845,25 | 36 554,25 | 25% | 1% |
| s/total Dotations | 269 240,83 | 180 791,95 | 131 414,34 | 49% | 4% |
| Total des Charges | 4 967 096,06 | 3 247 268,87 | 2 255 919,87 | 53% | 80% |
| Résultat de l'Exercice | 1 115 595,86 | 1 592 633,36 | 1 559 095,44 | -30% | 18% |
| Taux de rendement du Portefeuille | 53,2% | 63,2% | 70,7% | -12,5 pts | |
| Taux de couverture des Charges par le Produit Net Bancaire | 122% | 149% | 169% | -19 pts | |

Analyse du Bilan et exploitation :

Le financement de la progression s'est fait en majeure partie par le biais de l'endettement, dont le montant est passé de 2 154 600 à 7 959 050 soit une évolution de 269,40%. Le total du Bilan au 31/12/2004 a évolué de 12 415 672,73 fin décembre 2003 à 21 474 475,41 fin décembre 2004 soit une évolution de **72,96%** contre une évolution de **61,10%** enregistrée en Décembre 2003.

| | 2003 | 2004 | Evolution |
|-----------------------------|----------------------|----------------------|------------------|
| Total du Bilan | 12 415 672,73 | 21 474 475,41 | 72,96% |
| Fonds Propres | 9 408 361,88 | 12 281 879,95 | 30,54% |
| Dettes | 3 007 310,67 | 9 192 595,45 | 205,67% |
| Dettes/Fonds Propres | 31,96% | 74,85% | 42,89% |
| Dettes/Total Bilan | 24,22% | 42,81% | 18,59% |

Perspectives de développement : Sources de financements

L'attention de l'Association sera axée sur les points suivants :



Association Marocaine de Solidarité Sans Frontières Micro-crédit

La consolidation de la capacité financière par le recours aux emprunts à des taux bonifiés ou d'emprunts commerciaux appuyés de garantie bancaires comme le fonds de garantie USAID ou le fonds de garantie PROPARGO (AFD) ;

La nécessité de contracter des prêts subordonnés comme celui de l'AFD ou encore la mise en place d'une enveloppe ouverte comme celle de la BEI.

Des mécanismes importants de couverture de risque du taux de change sont mis en place par la BEI ainsi que d'autres bailleurs de fonds intéressés par le Maroc.

Il est aussi intéressant de chercher de nouvelles pistes de financement auprès des banques locales, comme des facilités de caisse ou autres qui restent à négocier auprès des banques locales.

Chercher de nouvelles sources de financement gratuites spécialement pour de nouvelles ouvertures dont les charges sont très importantes et particulièrement les zones rurales, est à explorer.

L'année 2005 connaîtra le lancement d'expériences pilotes de prêts au logement, le lancement du prêt individuel avec un pourcentage de 90% pour les clientes les plus fidèles, assorti de solides garanties, l'adaptation du prêt solidaire aux besoins des clients avec un allègement des contraintes pour les clients renouvelants, par le biais de la constitution d'un comité de crédit pour le déblocage rapide des octrois.

Indicateurs d'exploitation :

| Indicateurs | 2000 | 2001 | 2002 | 2003 | 2004 |
|-----------------------------|-------------------|---------------------|---------------------|---------------------|--------------|
| Intérêts dégagés | 570 716,00 | 1 906 980,45 | 3 811 420,31 | 4 869 515,56 | 6 218 913,95 |
| Charges d'exploitation | 422 496,00 | 1 329 307,63 | 2 219 865,62 | 3 178 423,62 | 4 881 046,90 |
| Charges du Personnel | 631 600,00 | 863 513,86 | 1 417 046,86 | 2 020 640,50 | 2 998 486,31 |
| Charges financières | 0,00 | 0,00 | 0,00 | 29 613,33 | 136 222,03 |
| Résultat net d'exploitation | 65 837,00 | 664 740,62 | 1 652 256,14 | 1 765 749,82 | 1 254 694,14 |



Ratios : Ratios de Qualité de portefeuille :

| Indicateurs | 2000 | 2001 | 2002 | 2003 | 2004 |
|---------------------------------|--------|--------|--------|-------|-------|
| PAR | 10,80% | 0,48% | 0,43% | 0,19% | 0,44% |
| Ratio de pertes/créances | 0,00% | 0,62% | 0,71% | 0,71% | 0,61% |
| Ratio de couverture des risques | 0,00% | 25,00% | 14,30% | 50% | 41% |

Ratios de Rentabilité :

| Indicateurs | 2000 | 2001 | 2002 | 2003 | 2004 |
|---------------------------|---------|--------|--------|--------|--------|
| Rendement du portefeuille | 60,30% | 69,09% | 70,74% | 63,16% | 53,25% |
| ROA | 1,70% | 12,63% | 23,20% | 15,83% | 6,58% |
| AROA | -14,50% | 8,73% | 13,05% | 9,38% | 2,68% |
| ROE | 1,70% | 12,90% | 24,42% | 19,15% | 10,29% |
| AROE | -14,90% | 8,92% | 13,73% | 11,34% | 4,18% |

INSTANCES DE GOUVERNANCE :

Réunions et Activités 2004 :

Le Conseil d'Administration s'est régulièrement réuni durant l'année 2004 avec des PV riches en enseignements, réflexions stratégiques et perspectives de développement : le Conseil d'Administration a validé les états financiers, le Budget 2004, les stratégies de développement 2004/2008 et les rapports moraux et financiers.

Organisation de l'AG : nouvelle organisation, nouvelles perspectives :

L'année 2004 a été pleine de nouvelles perspectives : nouvel organigramme, modifications statutaires validés lors de l'Assemblée Générale organisée en Juillet 2004, nouveaux élus du Conseil d'Administration...

Ressources Financières :



Association Marocaine de Solidarité Sans Frontières Micro-crédit

Durant l'année 2004, L'Association a mobilisé des fonds importants issus de dons et d'emprunts :

| Bailleurs | Montant | Conditions |
|-----------------|--------------|---|
| USAID | 1 426 094,04 | Ce fonds est alloué pour le financement des trois antennes M'riert, EL Hajeb et AIN LEUH dont l'ouverture a été lancée grâce à cette subvention, ce projet couvre le financement des activités de prêt l'achat d'équipements et la couverture des frais de fonctionnement en dehors des salaires et charges sociales. |
| AGFUND | 130 000,00 | Ce financement couvre le financement des activités de crédit, l'achat d'équipements et une partie des frais de fonctionnement, ce fonds est dédié uniquement à la zone du Moyen Atlas : il reste une enveloppe de 20 000,00 \$ sur le total de la convention conclue en 2001. |
| Caisse Catalane | 197 928,00 | Subventions pour l'équipement des antennes rurales |
| ADS | 300 000,00 | Une tranche du total de la convention du prêt conclu avec l'ADS en 2003: le total de l'enveloppe est de 1 000 000 avec une contribution de l'Association à hauteur de 500 000,00 dhs : le prêt est au taux 0%. |
| BEI | 5 504 450,00 | Dans le cadre de la ligne de crédit de 10 millions d'euros ; AMSSF/MC a bénéficié d'une enveloppe de 500 000 euros au taux de 4,842% sur 10 ans et commencement du paiement du capital en 2006. |

Perspectives de Financement 2005 : Emprunts et Subventions

Emprunts :

Fondation Un sol mon : Négociation en Novembre 2004 d'un prêt de 200 000 euros alloué en dhs pour une durée de 5 ans et un taux de 4%.

Prêt SGMB :

AMSSF/MC a demandé une enveloppe de 3 000 000,00 : ce prêt sera consenti au taux de 6,75% adossé à une garantie de 50% de l'USAID et 25% de la SIDI, le total de l'enveloppe allouée à AMSSF/MC dans le cadre du Fonds de garantie est de 13 Millions de dhs.

Prêt Ministère de l'Habitat et de l'Urbanisme :



Association Marocaine de Solidarité Sans Frontières Micro-crédit

Des négociations ont été entamées par AMSSF/MC pour le financement du prêt logement : le total de l'enveloppe est de 3 000 000,00 avec un taux concessionnel de 2% et sur une durée de 5 ans.

Prêt Banques Marocaines :

AMSSF/MC a approché deux banques marocaines : BMCI et BMCE avec la possibilité du fonds de garantie par PROPARCO (AFD CASA)

Dons et Assistance Technique:

Fondation Un sol Mon :

Des pourparlers ont été entamés en Novembre pour des collaborations futures avec la fondation : une assistance technique soutenue pour le développement de nouveaux produits, un renforcement subventionné des antennes rurales, le financement de la formation ainsi que des voyages d'études, notamment : la formation de 10 jours, planifiée par le concepteur de Micro fin en Mai 2005

COMMUNICATION

Commémoration des événements de l'année :

1. Don AID EL ADHA:

L'événement de la fête du mouton a été perpétué comme à l'accoutumée : cette année, deux moutons ont été offerts aux meilleurs Agents de crédit de l'année (deux Agents de Terrain – femmes), ainsi qu'à 2 Superviseurs et 17 micro – entrepreneurs performants, au cours d'une fête conviviale et pleine de partage. L'Association a organisé l'événement au niveau du siège et dans les antennes pour la distribution des moutons.

2. Don à l'occasion de la Journée Internationale des femmes : Comme chaque année, AMSSF/MC commémore la fête des femmes à travers l'offrande de matières premières aux bénéficiaires les plus actives. Cette année, une dizaine de femmes actives rurales et périurbaines ont en pu bénéficier.

3. Création du Site web de AMSSF/MC:

AMSSF/MC est sur le net depuis qu'elle s'est dotée d'un site qui lui permet de se faire connaître. Une quantité de courriers et de demande de contact nous parviennent par le biais de cet outil.

Nos chiffres, nos rapports d'évaluation, notre rating et rapport d'audit comptable de Price Water House Coopers sont diffusés au fil des réalisations.