



Rapport de gestion 2008



*Association Marocaine Solidarité
Sans Frontières/Micro Crédit*

Siège : AMSSF/MC - 1, Rue Abi Dar
El Ghoufari, Quartier Prince Héritier 30 000 Fès – Maroc

Tél. : +212 35 73 00 24 / +212 35 64 36 71

Fax : +212 35 73 34 32

E-mail : amssfmc@amssfmc.ma

Site Web : www.amssfmc.ma



S o m m a i r e

Mot de Madame la Présidente

I- Présentation de l'Association :

1. Présentation Générale de l'Association
2. Activité de l'Association
3. Les ressources principales de l'Association
4. Les principaux partenaires de l'Association
5. Implantation

II Chiffres clés :

1. Evolution de l'encours et des octrois 2007/2008.
2. Evolution des créances en souffrance 2007/2008
3. Evolution effectifs, Agents de Crédit/Total Personnel 2007/2008

III Analyse des comptes

1. Comptes de Bilan :
2. Comptes de Résultat :
3. Le Compte des charges d'exploitation

IV Points Saillants de 2008 :

Conclusion



Mesdemoiselles, Mesdames, Messieurs,

Nous nous réunissons en Assemblée Générale annuelle conformément à la loi, à nos statuts et au règlement intérieur afin de vous rendre compte de l'activité de notre Association au cours de l'exercice clos le 31/12/2008, des résultats de l'activité, des perspectives d'avenir, et soumettre à votre approbation, le bilan et les comptes annuels du dit exercice. Ces comptes sont joints au présent rapport. Cette assemblée Générale annuelle se compose du Conseil d'Administration et des membres adhérents:

Membres du CA:

Présidente

Mme Khaddouj GHARBI

Trésorier(e) s

Mme Amina MAGHDOUD : Trésorière

M. Abdelmajid BALHADJ : A. Trésorière

Conseillers:

Maître Khadija EL ALAMI

M. Essaid TOUIMI BENJELLOUN

M. L.Maurice FOURCADE

M. J.François DOME

M. Mohamed BOUKHATEME

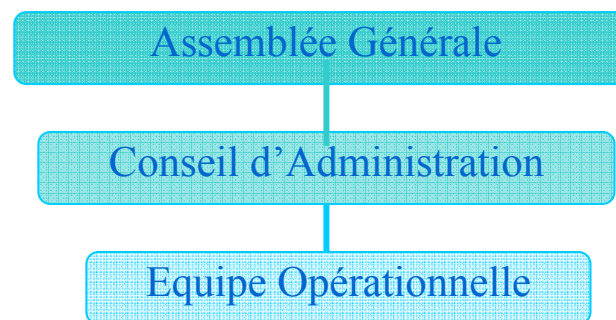
Membres adhérents:

Mme Hanae EL MOHAMMADINE KANDRI

Mme Asmae DIANI

Mme Hasnae SLAMTI

Sont invités: le comité de Direction, les Coordinateurs Régionaux, et quelques ami(e)s de l'Association



I Présentation de l'Association :

1. Présentation Générale de l'Association :

AMSSF/MC est une Association à but non lucratif fondée à Fès, au Maroc en 1999 suite à la parution de la loi de 18-97, sur les bases d'AMSSF créée en 1994 où l'activité micro crédit a vu le jour.

L'Association a été parmi les pionnières à démarrer dans la région Centre –Nord Marocain dès Décembre 1995 à partir d'une expérience de micro crédit initié par la Fondatrice de l'Association en 1993.

En date du 05 Septembre 1999, l'Association a été agréée par le Ministère des finances en tant qu'association de micro crédit.

2. Activité de l'Association :

Les crédits alloués dans le cadre de l'activité de l'Association sont destinés à permettre aux personnes les plus défavorisées, et spécialement les femmes (70%), qui ne bénéficient d'aucun programme d'aide, ni d'accès aux autres sources de financements classiques, de s'assurer une pérennisation et de créer - puisque l'Association finance des porteurs de projet à raison de 1 par groupe - ou encore de développer un projet ou activité en relation avec leurs activités primaires et leur savoir - faire.

Les types de prêts accordés par l'institution sont :

2.1 Tadamoune (Crédit solidaire) :

C'est un prêt adressé aux groupes de personnes ayant chacune une activité génératrice de revenus ou portant un projet fiable et viable, cherchant à lancer une activité ou à financer une activité déjà existante.

Ce produit permet à l'Association d'accompagner les personnes désireuses d'améliorer et de rendre leurs activités rentables, à qui le système de

financement classique des banques n'est pas accessible.

Il est octroyé avec un taux constant de 2% mensuel.

2.2 SIYAHA (Crédit tourisme rural) :

Ce produit est destiné à l'ensemble des acteurs opérant dans le tourisme rural (Propriétaires de gîte, Restaurateurs, Guides, animateurs touristiques) pour :

- * Entretien et aménagement des gîtes.
- * Entretien et aménagement des cafés et des restaurants,
- * Développement des activités touristiques dans la région
- * Création des activités artisanales génératrices de revenus
- * Pérennisation et promotion des cultures locales (chants, danses, tradition culinaires...)

Les caractéristiques du produit :

Le montant accordé varie entre 3000 et 40 000 DH.

Les frais de dossier sont de l'ordre de 160 DH.

Le taux Mensuel est de 1,5%



Le différé d'un mois.

Avec la possibilité de rembourser seulement les intérêts (en basse saison) pour le mois de janvier et février ou janvier, février et mars. Le principal de cette période sera réglé mensuellement à la fin de la période du prêt.

2.3 AL ISTITMAR (Prêt individuel) :

- Affectation :

Fonds de roulement : achat de matières premières et/ou stock, biens et services, règlement de fournisseurs, règlement de divers créanciers, éventuellement les frais d'exploitation. L'agrandissement et l'aménagement du local de l'entreprise sont également pris en considération.

Investissement : acquisition de machines, outils ou équipement de travail

Montant : Entre 3000 DH et 30 000 DH.

L'âge : entre 21 ans et 63 ans.

Taux : 1,5% mensuel

Frais de dossier : 2%

2.4 ISLAH (Prêt logement) :

Affectation : Aménagement et entretien de logement,

Age : entre 21 ans et 63 ans

Montant : 3000 DH et 30 000 DH

Taux : 1,5%

Frais de dossier : 2%

2.5 Elevage :

Affectation : C'est un produit spécifique au rural conçu pour ceux qui font l'agriculture et l'élevage dans le but de les appuyer puisqu'ils ont des activités saisonnières.

Montant : Entre 3000 DH et 30 000 DH.

L'âge : entre 21 ans et 63 ans.

Taux : 1,5% mensuel

Frais de dossier : 2%

3. Les ressources principales de l'Association proviennent :

Cotisations annuelles des membres du Conseil d'Administration et des membres adhérents ;

Dons et subventions des partenaires publics et privés ;

Lignes de financements : emprunts concessionnels, emprunts commerciaux, prêts subordonnés et crédits relais ;

Fonds mis à la disposition de l'Association dans le cadre des conventions de partenariat.

4. Les principaux partenaires de l'Association :

AMSED

PNUD

SIDI, Alterfin

USAID

ICO, AECI,

Fonds Hassan II

Fondation Mohammed V

FCC (ex.FUSM)

Fondation Gilès

BEI

SGMB

BMCE

AFD

PROPARCO

Caisse de Grenade

JAÏDA

Oxfam/Novib, Tripple Jump

ADRAR

Movimondo

PlanetFinance

5. Implantation:

L'Association opère dans 5 régions du Maroc:

Région du Moyen Atlas : 9 antennes

Région Meknès : 9 antennes

Région Boulemane : 5 antennes

Région Orient : 4 antennes

Région Fès : 8 antennes

Région Tadla/Azilal : 4 antennes

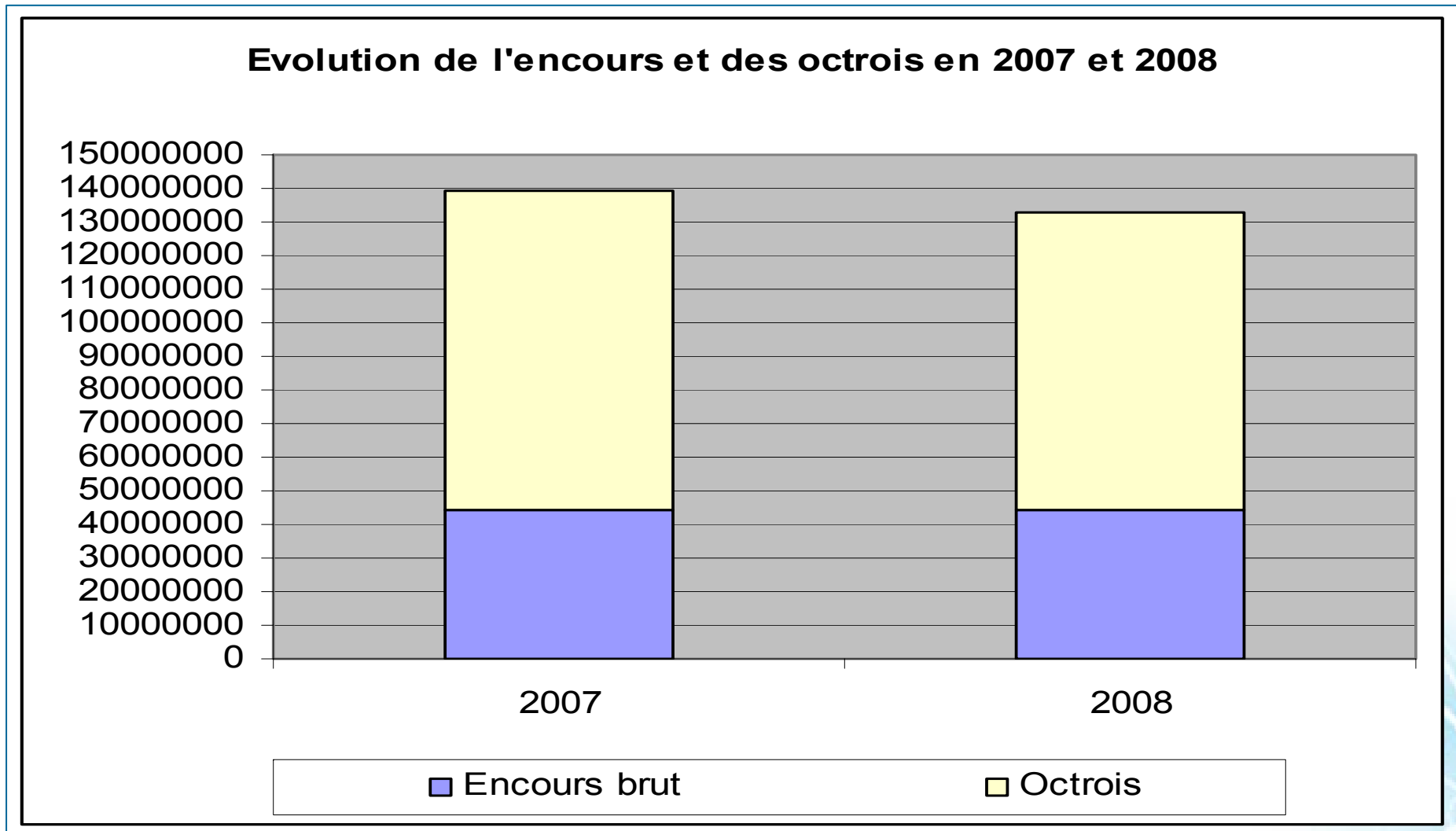
Région al Gharb : 4 antennes



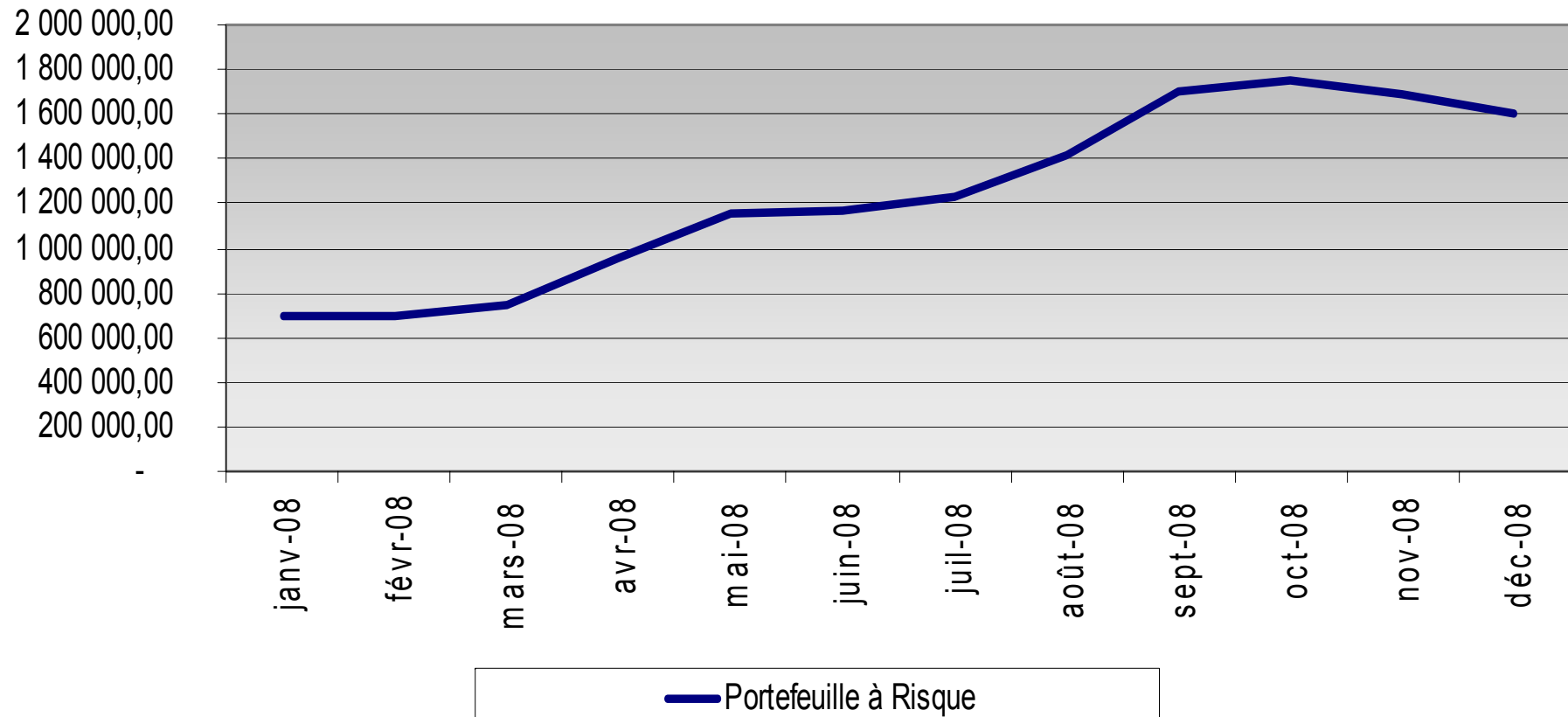
II Chiffres clés :

L'année 2008 a enregistré une baisse légère en terme de montants de prêts distribués et de l'encours du portefeuille crédit par rapport à l'année précédente 2007. Cette régression

résulte de l'accroissement exceptionnel durant 2008 des impayés dans certaines antennes du réseau principalement dans les antennes du Moyen Atlas.



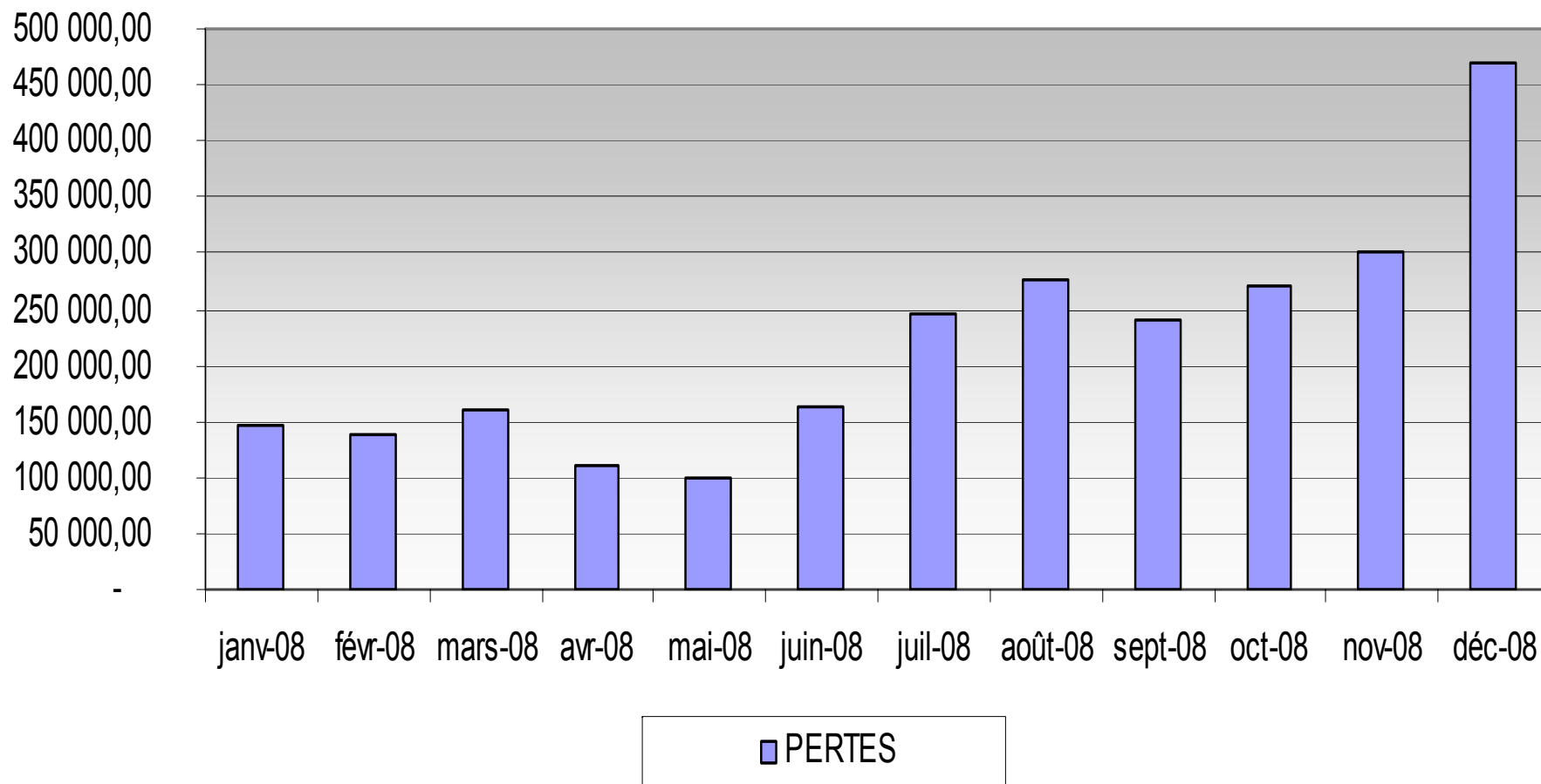
Evolution des Créances en Souffrance



Après une croissance maîtrisée du taux des créances en souffrances dans les années précédentes, l'année 2008 a connu une évolution négative de plus de 131%,

atteignant pour la première fois un montant de plus de 1,7 MMAD. Cependant une légère amélioration s'est fait sentir vers Novembre/Décembre 2008.

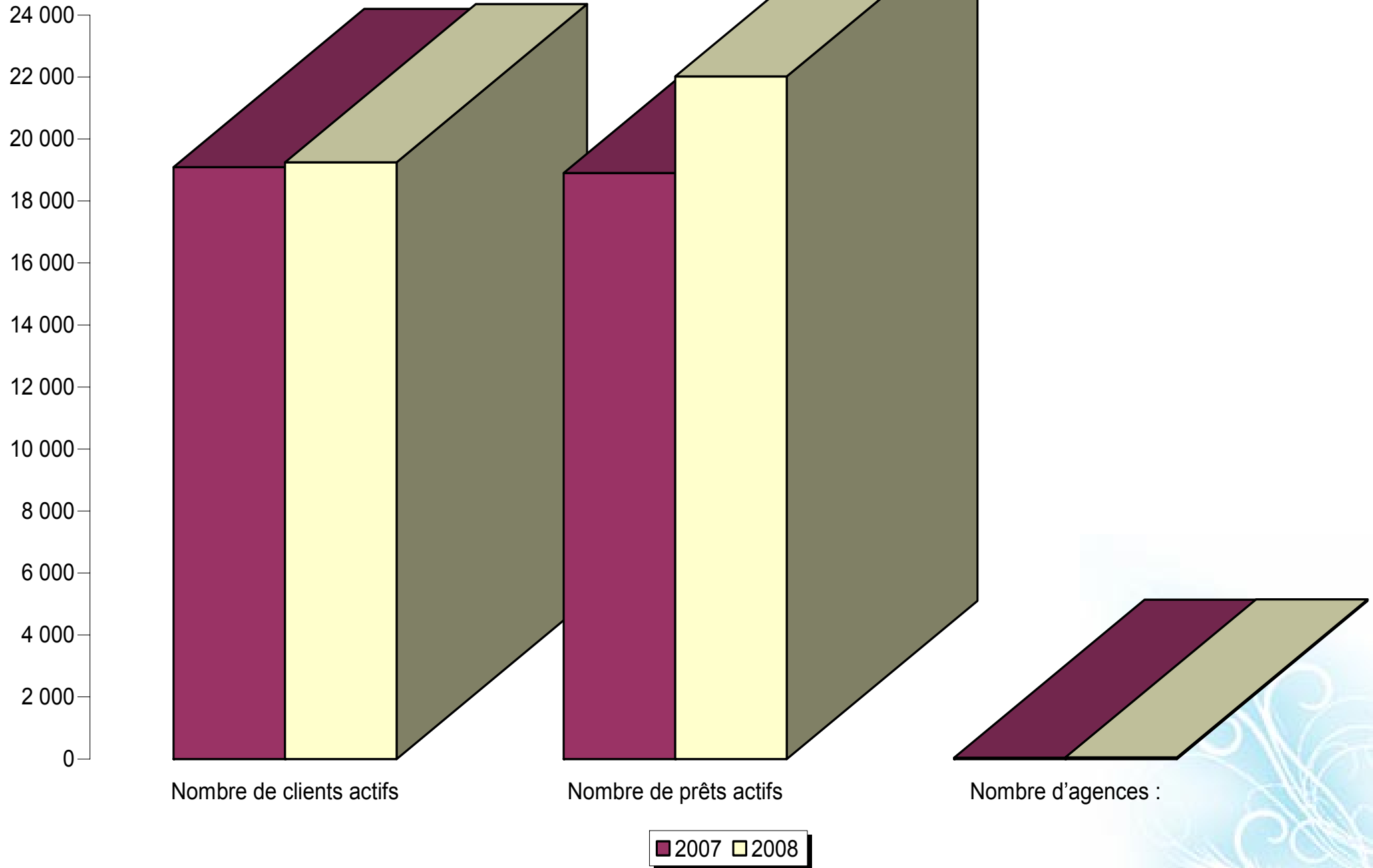
MONTANT DES PERTES PAR MOIS



L'impact des prêts croisés et de surendettement des clients, ont eu une forte influence sur le portefeuille de l'association à

partir du deuxième semestre de 2008. Le taux de perte a dépassé pour la première fois la barre de 400 KMAD vers la fin de l'année.

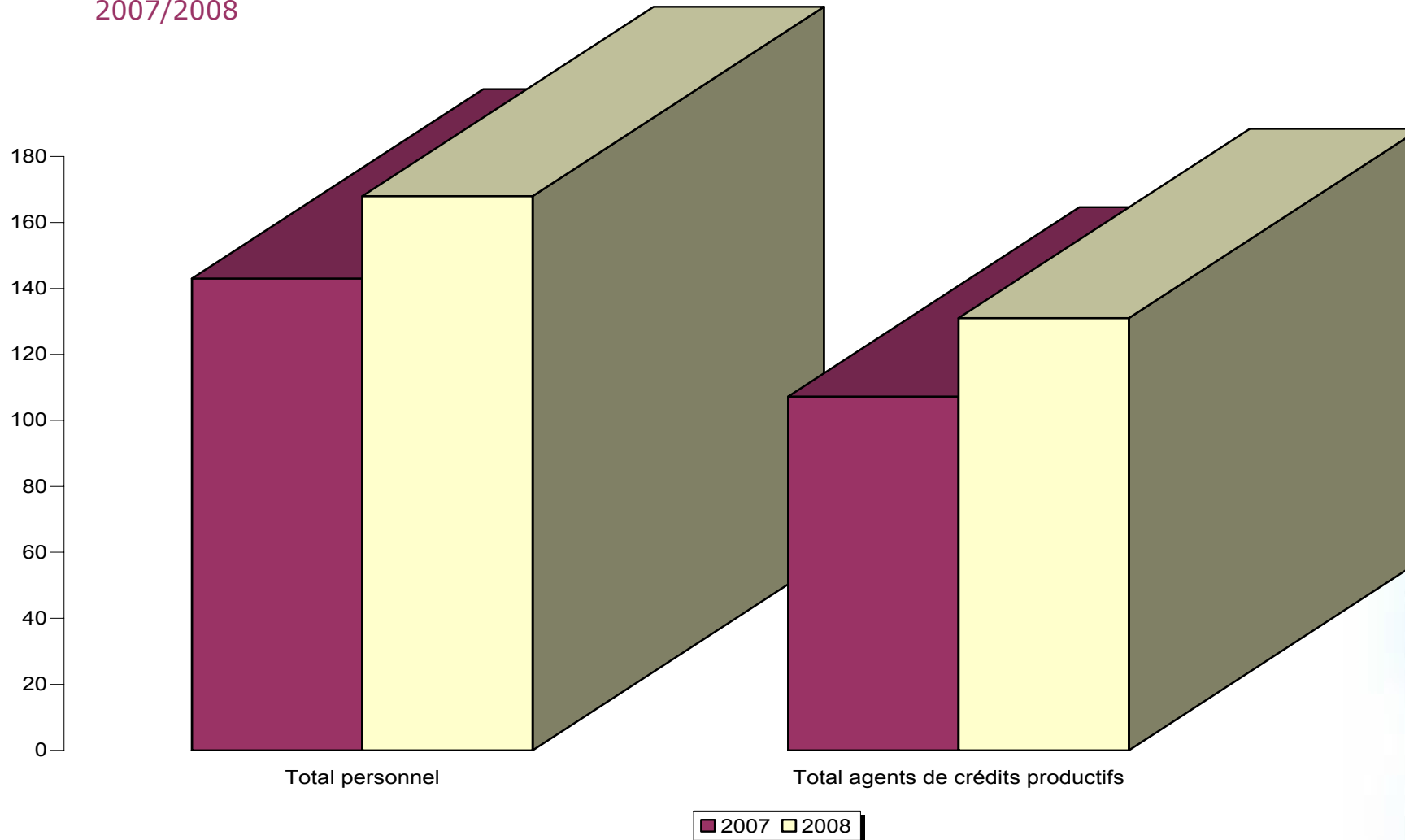
Evolution nombre antennes /Emprunteurs actifs 2007/2008



Le nombre de clients actifs a connu une stagnation entre 2007 et 2008, malgré l'évolution positive du nombre de prêts distribués. Les nouvelles ouvertures de 2008 n'ont été effectuées qu'à partir du quatrième

trimestre avec 4 antennes dans la région du Nord/ Orient (AKNOUL, TAOURIRT, NADOR, OUJDA), et d'autres dans la région Rabat Zemour Zaër (RABAT, TEMARA, SALE, KENETRA).

Evolution effectifs Agents Crédits/Total Personnel
2007/2008



L'effectif du personnel en 2008 a connu une progression par rapport à 2007, notamment au niveau des effectifs des Agents de Crédit, suite aux nouvelles ouvertures effectuées (huit antennes) et à la généralisation du produit individuel au niveau de certaines antennes du réseau (Ben Souda, Zougha, Khénifra, Beni Mellal, El Hajeb, Zitoune, Rabat, Kénitra, et Errachidia).

Le montant total des octrois alloués en 2008 a été près de 89MMAD avec un nombre de prêts distribués de 22 016 et un encours de 44,08 MMAD.

L'Association est soumise à la loi 18-97 du 05/02/99 qui régit l'activité de micro crédit et qui définit le plafond des montants alloués aux prêts destinés aux bénéficiaires à 50 000. Cette loi indique également les dispositions auxquelles les associations de micro crédit doivent se conformer dans leur mode de fonctionnement et d'exercice d'activité.

L'Association est exonérée de la TVA pour les opérations effectuées au profit des bénéficiaires pendant une durée de 5 ans à compter de la date de

la publication au Bulletin Officiel de l'arrêté du Ministère des Finances l'autorisant à exercer son activité. Cette exonération a été reconduite et sera valable jusqu'à fin Décembre 2010.

L'Association est également exonérée de l'impôt sur les sociétés.

III Analyse des comptes

Principes et méthodes comptables adoptées :

Les états de synthèse de l'exercice 2008 sont présentés selon la normalisation du plan comptable des associations de micro crédit ;

1. Comptes de Bilan :

1.1 Immobilisations :

*Le compte immobilisations rassemble les biens ou titres ayant vocation à rester durablement dans notre patrimoine.

* Les immobilisations corporelles et incorporelles figurent au bilan selon leur valeur d'acquisition ; ces immobilisations sont diminuées des amortissements cumulés calculés selon la méthode linéaire. Les immobilisations incorporelles ont connu une évolution de 83% : cette évolution s'explique par

l'achats de la licence SAGE ligne 1000, la location achat de dix licences d'utilisation SIEM;

* Les immobilisations corporelles ont connu une variation de 31% suite à l'acquisition de matériels de transport (six cyclomoteurs), ainsi que les acquisitions du mobiliers, matériels de bureau et matériels informatiques, suite au renforcement du matériel existant en février et suite aux nouvelles ouvertures réalisées en octobre et décembre 2008 ;

* Les immobilisations financières ont augmenté de 197%, suite au déblocage de la seconde tranche de l'ICO (**Institut de Coopération Espagnole**)

Type d'immobilisation	2007	2008	Variation en pourcentage
Immobilisations incorporelles	532	971	83%
Immobilisations corporelles	2.943	3.844	31%
Immobilisations financières	5.494	16.318	197%

1.2 Créances Clients :

* Les créances clients sont comptabilisées à leur valeur nominale et font l'objet d'une dépréciation si leur recouvrement se trouve compromis en cours de règlement ;

* Le compte créances en souffrances a connu une évolution de 131%, ceci suite, à la contamination du portefeuille dans certaines antennes du réseau principalement dans les antennes du moyen Atlas.

Il faut noter que l'année 2008 a été également, une année difficile pour le secteur du micro crédit au Maroc, ainsi, elle s'est caractérisée par une croissance des créances en souffrances liée au surendettement et l'endettement croisé des Clients en l'absence de centrale de risque. Laquelle centrale démarrera probablement le 31 mars 2009. Le projet est de la concrétisation de la BAM.

La fermeture d'une antenne à SIDI ADDI, le renforcement du comité de prêt, le renforcement du contrôle hiérarchique par l'instauration du système des agences, le renforcement du comité de recouvrement, l'instauration d'un système

optimisant du recouvrement (système bonus/malus), la diversification et la généralisation des produits au niveau du réseau, pour une meilleure adaptation aux besoins des clients, l'accompagnement des clients ayant un prêt croisé à influence négative sur leur situation financière, le renforcement du Département Audit Interne suite à un redéploiement du personnel sont les principales mesures et actions mises en place en 2008 à côté de celles existantes.

1.3 Conversion des créances et des dettes libellées en monnaie étrangère :

Ces dettes concernent les contrats d'emprunts contractés avec la FUSM (2ème emprunt), la Caisse de Grenade et L'AFD;

A la clôture de chaque exercice, les créances et dettes libellées en monnaie étrangère sont converties en dirhams sur la base des cours de clôture, ces opérations ont été comptabilisées cette année dans un souci de normalisation et d'assainissement des comptes et se chiffrent à 227,4 KMAD.

1.4 Disponibilité :

* Le compte trésorerie a connu une évolution de 178% par rapport à l'année dernière et constitue un ratio de trésorerie sur total actif de 25% suite au déblocage de 31,8 millions de dirhams en 2008, dont nous nous sommes abstenus d'écouler sur le marché, vu les données qui ont caractérisé le secteur en cette année. Le quasi un tiers de ce montant a été placé dans un DAT de trois mois et a généré des produits de 72 KMAD.

1.5 Dettes de financements :

* Les dettes de financement représentent les sources financières mises à la disposition de l'Association moyennant une rémunération : les dettes de financement ont connu une croissance de 144%. Ceci, s'explique par la contractualisation de nouveaux emprunts : 2^{ème} tranche ICO, 2^{ème} tranche SGMB, JAIDA, BMCE et OXFAM NOVIB.

1.6 Fonds associatifs :

Ce compte est constitué des résultats cumulés, des cotisations des membres et des subventions reçues, en 2008. AMSSF/MC n'a pas reçu de subventions

pour renforcer ses Fonds propres au contraire ces derniers ont diminué de 10% par le résultat négatif.

2. Comptes de Résultat :

Produits d'exploitation : ce poste a connu une évolution de seulement 17% contre 41% en 2007. Ceci est dû à des problèmes endogènes relatifs au manque de productivité, à la dégradation de la Qualité du portefeuille et à des problèmes exogènes qu'a connu le secteur du micro crédit au Maroc (prêts croisés, non concertation entre les AMC).

* Les intérêts sur prêts appelés communément les prestations de services ont accru de 14%. Ce faible accroissement s'explique par la baisse (-5%) des octrois en 2008; l'encours client a connu une évolution négative de 1%, ceci malgré les quatre ouvertures qui ont été faite tardivement.

* Le compte reprises d'exploitations concerne les reprises pour dépréciations des comptes clients : ce compte a connu une évolution suite à la dégradation du portefeuille clients.

* Accroissement des produits financiers suite aux intérêts de placement perçus grâce au montage

financier fait auprès de la SGMB, sur le prêt **ICO**, et les revenus du DAT.

* Des subventions d'exploitation, ont été reçu de l'AFD, planète finance, le PNUD, Association FEMMES DU MONDE, à hauteur de 159KMAD.

* Le poste des créances soldées concerne les recouvrements des créances (soit 10% des créances passées en pertes à fin décembre 2008).

3. Le Compte des charges d'exploitation :

* **Les charges du personnel:** ont connu une évolution de 31% ceci s'explique essentiellement par une évolution des charges salariales relatives à l'augmentation des primes, évolution des salaires et l'accroissement de l'effectif qui est passé de 143 (2007) à 168 (2008) ;

Les dotations aux provisions et pertes sur créances irrécouvrables : la variation importante enregistrée est au niveau de la dotation pour créances douteuses qui a connu une évolution de 86% et qui s'élève à 4.457 KMAD, les pertes ont augmenté également de 70% soit un montant de 2.785 KMAD. Notons que les dotations nettes aux

provisions et pertes sur créances irrécouvrables sont de 2.963 KMAD en 2008 contre 1.625 KMAD en 2007.

Les charges financières ont connu une forte évolution +119% due aux nouveaux emprunts contractés par AMSSF/MC ;

Le total des charges d'exploitation a connu pratiquement la même évolution enregistrée que l'année dernière. Elles sont passées de 40% à 42% avec un rythme d'évolution nettement supérieur à celui des produits qui est de 17%.

Le résultat net a enregistré une variation négative de 246%, il est de -2.266 KMAD.

IV Points Saillants de 2008 :

Conseil d'Administration :

* Intégration de deux nouveaux membres lors de l'Assemblée Générale électorale de 2008: Maître Khadija EL ALAMI et Monsieur Mohamed BOUKHATEME comme membres conseillers au sein du Conseil.

*Constitution d'une nouvelle commission Audit et fusion de la commission Risque en cette commission.

*Participation et intervention de AMSSF/MC représentée par sa Présidente à plusieurs conférences : « Genre, équité et Microfinance », organisée par le Réseau Européen de la Microfinance, « Microfinance et culture », à Liège, Belgique

* Le CA de AMSSF/MC a été également représenté régulièrement par sa Présidente auprès de la FNAM, Bank Al Maghreb (BAM) et INDH;



* Participation de Mme la Présidente à plusieurs réunions de BANK AL MAGHREB relatives aux règles de classification et de provisionnement qui entrent en vigueur à partir de janvier 2008;

* Participation de Mme la Présidente à plusieurs réunions de la FNAM accompagnée tantôt du RAF, tantôt du Responsable crédit pour la réflexion autour du secteur du Micro Crédit au Maroc;

* AMSSF/MC a été représentée par Mme MAGDOUD, Trésorière et M.Zakaria JEBBOURI à la conférence Annuelle de SANABEL en Tunisie;

* Participation à Dakar de Mme la Présidente et de l'Auditeur interne à l'AG de AMT (African Microfinance Transparency) dont AMSSF/MC est membre fondateur;

* Participation et intervention de Mme la Présidente au salon de l'économie sociale, par une communication sur le "Genre et la micro-finance"...

Ressources Humaines :

* Démission de Mme Nadia MANNAOUI, Directrice Générale. Démission acceptée par le CA vu la gestion de cette dernière ;

* Intérim a été assuré par la Présidente, dès septembre 09, suite à une décision du CA et consentement de la concernée;

* Création d'une commission recrutement pour la Direction générale. Celle-ci a œuvré durant 6 mois jusqu'à sélection de notre nouveau DG Monsieur Hicham DRHOURHI. Lequel prend ses fonctions début janvier 2009 ;

* Étude de redéploiement dans le but de motiver le personnel et éviter des recrutements excédentaires;

* Restructuration du département Ressources Humaines : il comporte actuellement la Responsable des Ressources Humaines, la Chargée de la Gestion du personnel, la Chargée de Communication, et le Chargé de Formation ;

* Elaboration et mise en place d'un système de communication : Siège/Terrain et Siège/Siège ;

* Renforcement des capacités du personnel et des cadres (RRH, RAF, RC, RRD) par des formations et une assistance technique offerte par le fonds JAIDA à travers le cabinet PROFOR, ainsi que par le Centre Med VI pour la Solidarité



* Participation du RRD à une formation en micro-assurance

Qualité service :

Audit Organisationnel par le cabinet INNOVA financé par le FUSM- commandé par le CA- au sein de l'Association dont les recommandations ont été d'un grand apport et donneront suite, en 2009, à un processus de transformation par la création d'une équipe impulsatrice;

* Rating financier pour l'exercice 2007 jusqu'à novembre 08 et mini rating pour les performances sociales ;

* Préambule de partenariat de AMSSF/MC avec la Coopération Italienne dans le cadre du projet de la lutte contre la pauvreté en milieu rural, en collaboration avec le Ministère des Finances Marocain et le Fonds Jaïda.

Réseau et secteur:

* Décentralisation du réseau et mise en place d'une phase pilote des Agences au niveau de trois antennes : Bendebbab, Azrou et Beni Mellal. Cette expérience a été accompagnée par le recrutement de trois Chefs d'Agence. Cette Expérience pilote s'est révélée concluante ;

* Au niveau du secteur, un nouveau Président a été élu pour la présidence de la FNAM, il s'agit de M. Tarek SIJILMASSI qui est le Président du Crédit Agricole et ARDI.

Financements :

* * Signature avec le Fonds Jaïda d'un contrat de prêt de 18 MMAD sur trois tranches et déblocage des deux premières;

* AMSSF/MC a reçu le prêt de 7 MMAD de la BMCE, le lundi 05 mai 2008, ce prêt est garanti par PROPARCO ;

* AMSSF/MC a reçu le montant de 2,8 MMAD relatif au prêt contracté avec OXFAM NOVIB.

* Déblocage de la seconde tranche de l'ICO d'un montant de 11 MMAD.

* Déblocage de la seconde tranche de la SGMB d'un montant de 11 MMAD.

Informatique et suivi SIEM :

- * Restructuration du Département Informatique création de trois cellules: Cellule Etudes Informatiques et Maintenance, Cellule Exploitation et Saisie, et Cellule Chargée du Reporting et statistiques.
- * De Janvier à Octobre 2008, des travaux de réajustement et de migration des données ont été fait. En Octobre 2008, un nouveau processus de traitement sur SIEM a été mis sur place afin d'optimiser le travail et le contrôle sur SIEM.



* Préparation d'une interface d'échange d'information entre le personnel d'AMSSF/MC – Intranet.

- * Représentation de l'association dans les discussions et les présentations techniques de Bank Al Maghreb pour l'installation d'une centrale des risques regroupant les établissements de crédit marocaines ;
- * Préparation très avancée du basculement de l'Excel vers SIEM ;
- * Préparation de l'interface avec la comptabilité

Evénements :

- * Evénements annuels célébrant la fête de la femme : formation continue à 120 bénéficiaires et offre de prix, dans une ambiance conviviale. Cette action a inclus 4 régions ;



* AMSSF/MC a rendu hommage au personnel le plus ancien dépassant 10 ans à l'Association : M. Abdelghani SBAI, Responsable Recherches et Développement et Mlle Fatiha MOUTAWAFFIQ, Agent de Crédit ;

* Distribution de dons au profit des meilleurs clients à l'occasion de l'AID EL ADHA : une fête a été organisée au Siège ;

* Location, aménagement et équipement d'une annexe au Siège voué au Service Comptabilité et Informatique ;

* Participation de AMSSF/MC au salon de l'agriculture de Méknès avec stand propre et produit de quelques clients ;

* Participation de AMSSF/MC au salon de l'économie sociale par un stand propre et des produits de quelques clients ;

* Sélection d'un client de BOUMIA pour le prix Régional de SANABEL du Meilleur Entrepreneur 2008 ;

* Dans le cadre du Prix de Citygroup Foundation et PlanetFinance, une cliente de AMSSF/MC a reçu le

deuxième prix dans la catégorie Sauvegarde du Patrimoine ;



* Partenariat avec Association Batik Internationale, et participation de trois clientes au Premier Salon Euro- méditerranéen de la micro entreprise Féminine du 12 au 16 Novembre 2008 à Strasbourg, France.



Objectifs de l'avenir :

Département Ressources Humaines :

1. Réussir la phase de structuration du Département :
2. Analyse des coûts par employé pour une meilleure analyse et optimisation des charges du personnel.
3. Travail en cours:
 - * l'évolution de carrière notamment pour le poste de l'Agent ce crédit qui représente 90%.
 - * Evolution de carrière de tout le personnel.
4. Conception et mise en œuvre de systèmes de motivation financière et non financière pour le personnel

Département Crédit :

1. Toucher plus de clients dans des zones plus enclavées
2. Améliorer le portefeuille Client
3. Développer une Structure du département favorisant une meilleure qualité de Service offert aux clients

4. renforcer la cellule recouvrement par de nouvelles procédures, et l'intégration de nouveaux membres.

Département Audit :

1. Mise en place de la cartographie des risques
2. Mise en place de la politique de risques
3. Audit des charges
4. Assurer une part dans le contrôle de gestion
5. Audit de processus de traitement des impayés (Dossiers en contentieux)
 6. Renforcement du Département en ressources humaines

Département Recherche et Développement :

1. Etudes de satisfaction de la clientèle.
2. Développement et conception de nouveaux produits adaptés à Chaque catégorie de clientèle.
3. Recherche - action pour une meilleure gestion des performances Sociales.
4. Animation plus renforcée de la commission marketing.



5. Instauration du produit micro – assurance au sein de l’association en partenariat avec des compagnies d’assurance.

Département Administratif et financier

1. Gestion efficace de la trésorerie.
2. Contrôle de gestion et redressement des écarts budgétaires.
3. Travail collaboratif avec le Responsable Crédit pour optimisation des liquidités.
4. Recherche de fonds avec la Direction Générale.
5. Contrôle de la qualité des dépenses et leur impact.
6. Réalisation de l’interface entre la comptabilité et le SIEM avec Responsable Informatique et Finance system.

Département informatique :

1. Optimisation du SIEM pour des prises de décisions rapides et efficaces.
2. Réalisation de l’interface entre la comptabilité et le SIEM avec Responsable Administratif et Financier et Finance system.

3. Alimentation adéquate de la centrale de risques du secteur.

4. Paramétrage du progiciel afin qu’il remonte l’information sur les performances sociales de AMSSF/MC.

Création de Équipe Impulsatrice (en fin d’année)

Elle est constituée de plusieurs strates : membre du CA, membres du Comité de direction, personnel du Siège et personnel du terrain.

Sa Mission :

Accompagner les Ressources Vives de AMSSF/MC [Conseil d’administration, Comité de direction, Personnel, Client(e)s] mobilisés séparément, à se dynamiser ensembles pour réussir la transformation de l’organisation, dans la cohésion et l’harmonie.

Elle n’a pas de rattachement hiérarchique. Elle est coordonnée par un membre élu, Monsieur Abdelghani SBAI. Ses membres perdent leur statut connu dans l’institution.



Ses actions :

- Impulser, diriger et réaliser en partie le changement, la transformation en tant que groupe intégré et cohérent ;
- Identifier les secteurs d'amélioration ;
- Mettre la priorité sur les interventions ;
- Impliquer les autres membres de l'organisation dans les actions d'amélioration ;
- Dynamiser, mobiliser l'ensemble vers le but de l'organisation ;
- Etablir des plans d'amélioration depuis une base participative ;
- Orienter la stratégie même du conseil d'administration et la capacité exécutive du comité de direction ;
- Dynamiser l'amélioration de la communication interne.

L'équipe impulsatrice dégagera dès début 2009 les sujets embrouillés, planifiera et impulsera les actions nécessaires pour les débrouiller.

Je clos ce rapport, en exprimant mon souhait que l'équipe impulsatrice fasse preuve de volontarisme et réussisse à créer des synergies au sein des équipes et entre les diverses entités de AMSSF/MC afin que cette dernière accroît, emboîte le pas au développement et à participe activement à la lutte contre la pauvreté et l'exclusion.

Présidente

Mme Khaddouj GHARBI

